

# קוּדוּס OBSERVATION

Maquettes en papiers pour jeux de rôles et figurines

## Notice

Pièces à imprimer, découper et assembler par collage.



# Accès aux notices

<b>Camp d'observation.....</b>	<b>4</b>
<i>Conseils pour la notice :.....</i>	<i>4</i>
<b>Les bâtiments.....</b>	<b>5</b>
<b>Les ouvertures.....</b>	<b>6</b>
<b>Blocs de ventilation.....</b>	<b>6</b>
<b>Petite porte.....</b>	<b>7</b>
<b>Les remparts.....</b>	<b>8</b>
<b>Angles de remparts.....</b>	<b>8</b>
<b>Les rambardes.....</b>	<b>9</b>
<b>Assemblage des rambardes sur les remparts.....</b>	<b>9</b>
<b>Grande porte.....</b>	<b>11</b>
<b>La tour.....</b>	<b>12</b>
<i>Les pieds.....</i>	<i>12</i>
<i>Renforts de tour.....</i>	<i>13</i>
<i>L'échelle.....</i>	<i>13</i>
<i>Le guet.....</i>	<i>14</i>
<i>Le toit.....</i>	<i>14</i>
<i>Barres de soutien.....</i>	<i>15</i>
<i>Le radar.....</i>	<i>15</i>
<b>Assemblage de la tour.....</b>	<b>18</b>
<b>Dalles de sol.....</b>	<b>21</b>



# Games Paper Models Studio



Créé par : **Christophe PERES-DAUZAT**

Distribué par : **GPMS**

[www.gamespapermodelstudio.com](http://www.gamespapermodelstudio.com)

Tous droits réservés GPMS 200.

*Seule l'impression de ce document est autorisé. Toute utilisation commerciale est strictement interdite, sauf accord.*

## Camp d'observation

Un décor simple mais Ô combien efficace. Il peut faire l'appoint pour d'autres décors comme se suffire à lui même. Les portes et les fenêtres sont indépendantes des baraques, ce qui permet un placement des ouvertures adapté à votre propre organisation du camp d'observation.

### **Conseils pour la notice :**

Si vous n'êtes pas habitués à monter des décors en papier il est impératif de lire les " Conseil de montage " ci-dessus.

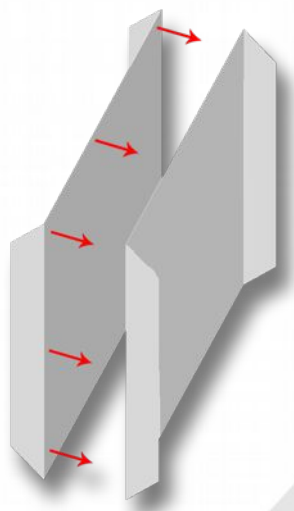
La majorité des éléments sont de forme cubique, le montage se fera selon le même procédé. Pour la notice le montage vous est expliqué avec une baraque de 10 cm. Ensuite que ce soit pour les petites remparts, les grosses remparts ou les angles le principe reste le même.



# Les bâtiments

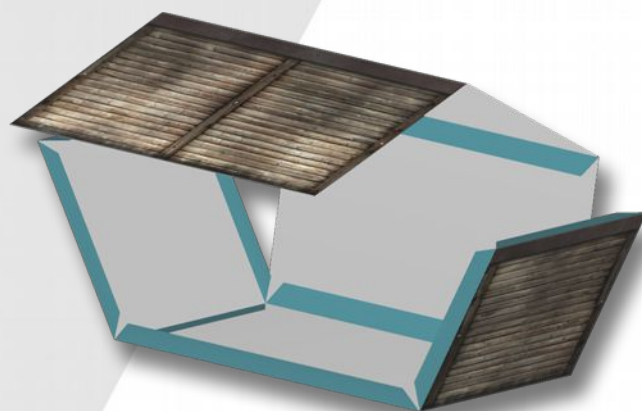
Les bâtiments sont déclinés sur 3 longueurs : 5 cm, 10 cm et 15 cm sur une hauteur de 5 cm.

La notice explique le montage d'un bâtiment de 10 cm. Le principe est le même pour les autres. A l'exception que le bâtiment de 5 n'a pas besoin de renfort intérieur.

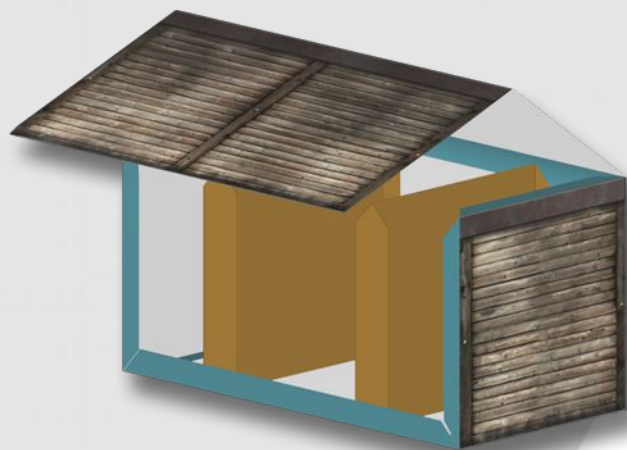


Tout d'abord il faut monter les éléments qui renforceront les bâtiments de 10 cm et 15 cm. Les renforts sont composés de 2 formes à coller dos à dos.

- 1) Tracez et pliez les languettes vers l'extérieur.
- 2) Ensuite collez les 2 faces de la languettes dos à dos.



- 1) Après avoir découpé les pièces pensez à noircir les tranches comme expliqué plus haut : " **Les arrêtes et zones blanches** ".
- 2) Commencez par tracer et plier les languettes vers l'intérieur et à 90°.
- 3) Ensuite collez les murs sur le fond, comme le montre l'image.



- 3) Maintenant collez le mur du fond sur les côtés. Avant, vous pouvez tracer un repère sur le mur du fond pour les renforts.
- 4) Collez les renforts sur le mur du fond, à espace régulier.
- 5) Puis refermez le tout en collant le toit et le dernier mur.

# Les ouvertures

On appelle " ouvertures " les portes et les fenêtres des bâtiments. Vous l'aurez remarqué mais les bâtiments n'ont aucune ouverture, c'est normal. Le but est de donner un maximum de liberté dans la configuration des bâtiments.

Pour les ouvertures rien de particulier. Découpez les pièces en suivant bien le contour.

Pensez à noircir les tranches.



Vous pouvez coller vos ouvertures soit de façon définitive avec de la colle sur certains bâtiments et de façon amovible avec de la patte fixante (repositionnable) sur d'autres bâtiments.

Ainsi certains bâtiments pourront être juxtaposés et leur ouverture adaptées à leur position.

Ne mettez qu'une toute petite quantité de patte en haut et en bas de votre ouverture.

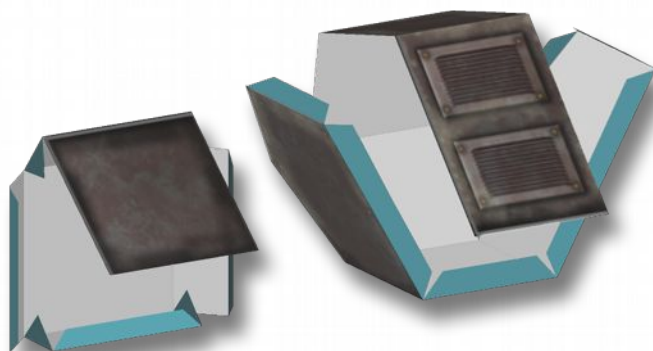
Les fenêtre se placent à 2 cm de hauteur par rapport au bas du bâtiment.



## Blocs de ventilation

Le principe de collage est le même que pour les bâtiments.

- 1) Tracez et pliez les faces et la languettes dans leur forme finale.
- 2) Faites le collage face par face jusqu'à la fermeture de l'élément.







Comme pour les ouvertures, les blocs d'aérations et de ventilations peuvent être soit collés de manière définitive sur certains bâtiments et laissés amovibles sur d'autres.

Pour un meilleur effet collez le bloc de ventilation sur une fenêtre, cela lui apportera un cadre et une impression d'encastrement.

Pour le bloc d'aération vous pouvez le placer où vous voulez sur le toit.

## Petite porte



x4

1) Collez les 2 faces du cadre de porte en recto/verso.

2) Tracez et pliez sur l'intérieur.



1) Collez les 2 faces de la porte en recto/verso.

2) Faites glisser la porte en les montants. La porte devient ainsi amovible.

1) Tracez et pliez les 4 montants de porte (2 intérieurs et 2 extérieurs).

2) Collez chaque face à sa languette.



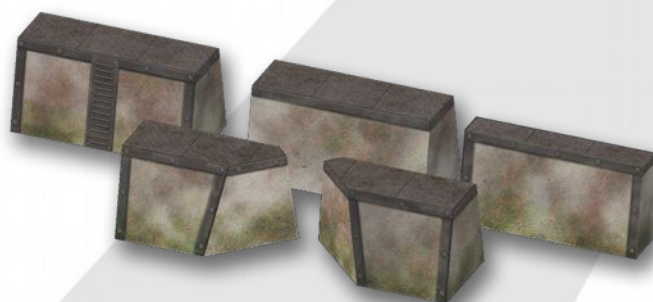
Collez les 4 montants de porte sur les ombrages du cadre de porte de façon à laisser un espace entre les montants.



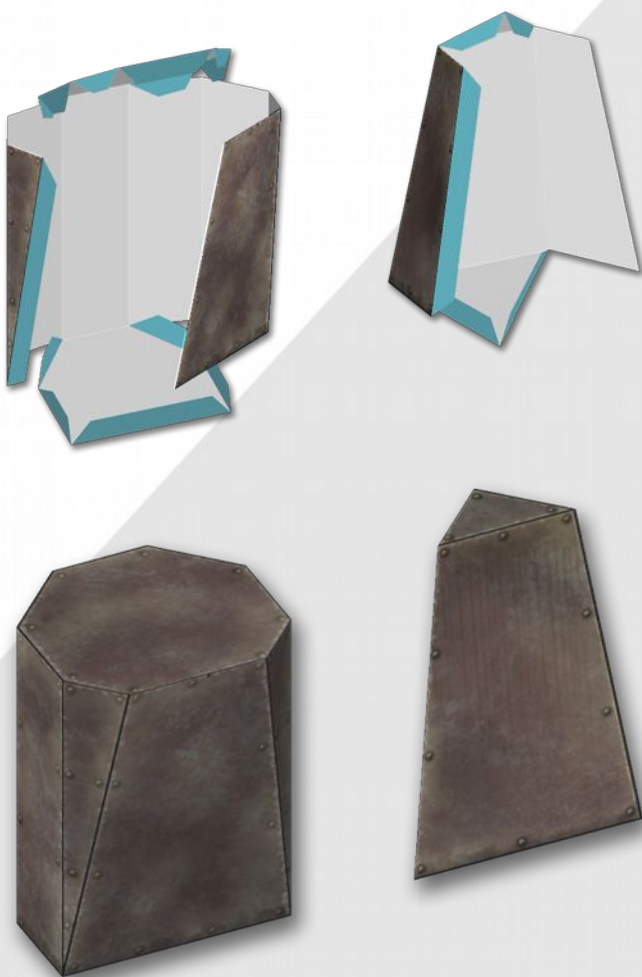
# Les remparts

Bien que la forme soit un peu différente, le montage des remparts reste le même que pour les bâtiments.

- 3) Tracez et pliez les faces et la languettes pour donner la forme finale de l'élément.
- 4) Faites le collage face par face jusqu'à la fermeture de l'élément.



## Angles de remparts



- 1) Tracez et pliez les faces et la languettes pour donner la forme finale de l'élément.
- 2) Faites le collage face par face jusqu'à la fermeture de l'élément.

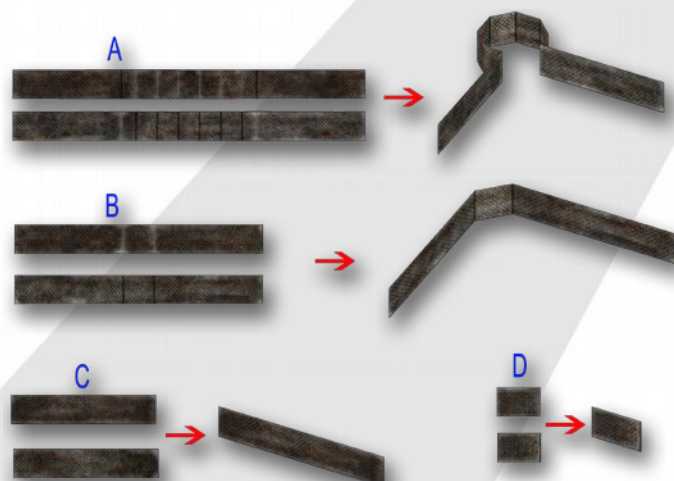


# Les rambardes

1) Tracez et pliez la rambarde dans sa longueur (A, B, C, D).

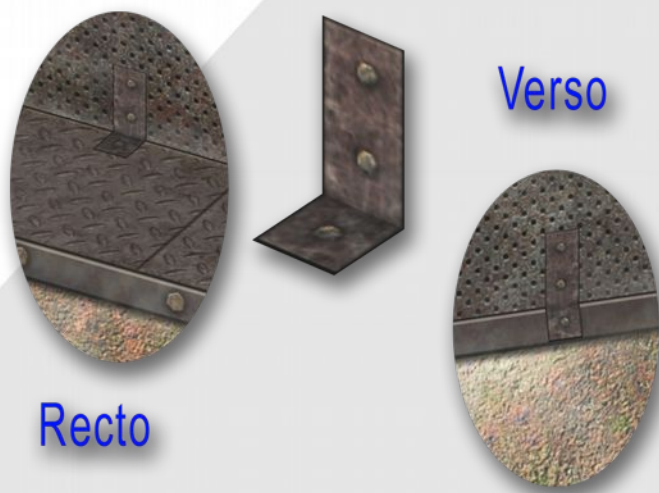
2) Collez les 2 faces en recto verso.

3) Tracez et pliez en suivant les ombrages pour les rambardes A et B.



## Assemblage des rambardes sur les remparts

Les rambardes sont déclinées en plusieurs tailles afin de répondre à différentes configurations d'assemblages avec les remparts et sont fixées sur les remparts à l'aide de " petites pattes ".

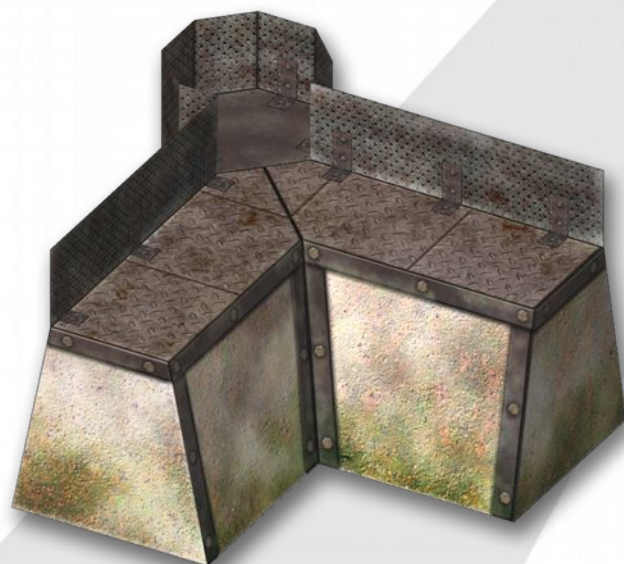


1) Tracez et pliez la petite patte au niveau de l'ombrage.

2) Collez la grande partie sur la rambarde et la petite sur le rempart. Collez des petites pattes de chaque côté (**recto/verso**) de la rambarde.

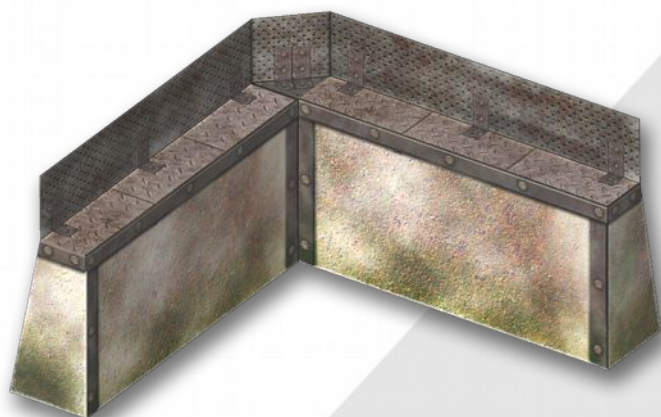
### Rambarde **A** :

La rambarde **A** est utilisée pour l'assemblage d'un rempart d'angle avec guet.



### Rambarde **B** :

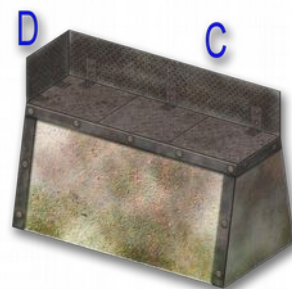
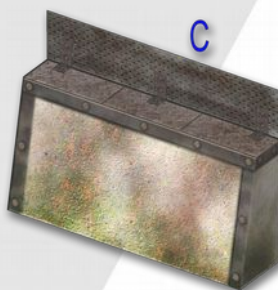
La rambarde **B** est utilisée pour l'assemblage d'un rempart d'angle avec 2 petits remparts et un angle.



### Rambardes **C** et **D** :

La rambarde **C** est utilisée pour les grands et petits remparts.

La rambarde **D** est utilisée pour les grands remparts.



# Grande porte

Montant intérieur

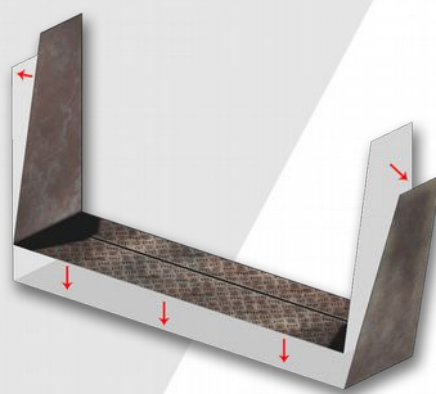


Montant extérieur

**X2**

- 1) Tracez et pliez les 4 montants de porte (2 intérieurs et 2 extérieurs).
- 2) Collez chaque face à sa languette.

- 1) Collez les 2 faces du cadre de porte en recto/verso.
- 2) Tracez et pliez sur l'intérieur.



Collez les 4 montants de porte sur les ombres du cadre de porte de façon à laisser un espace entre les montants.

- 1) Collez les 2 face de la porte en recto/verso.
- 2) Faites glisser la porte en les montants. La porte devient ainsi amovible.

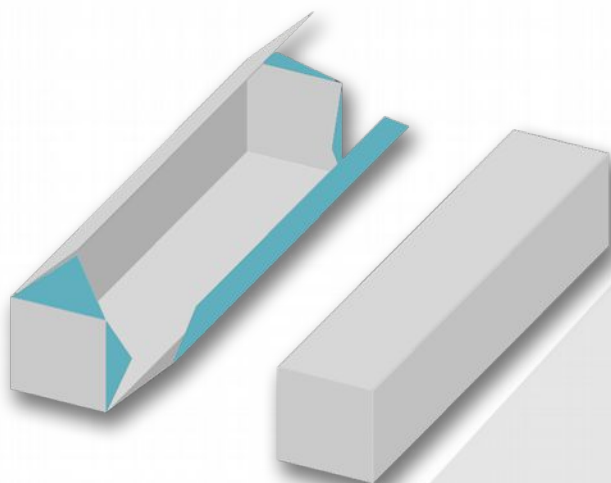




# La tour

## Les pieds

Chaque pied doit être renforcé avec 2 renforts (pièces blanches) pour une meilleure stabilité et manipulation du décor par la suite.



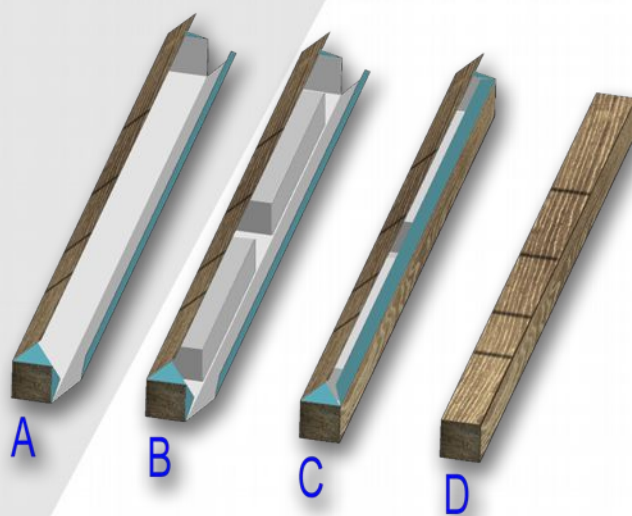
- 1) Tracez et pliez les languettes et les faces comme sur l'image.
- 2) Collez les languettes sur leur face jusqu'à refermer l'élément.

**A)** Tracez et pliez les faces et la languettes comme sur l'image. Puis collez une seule face de côté, comme le montre l'image.

**B)** Collez les renforts (montés au préalable) à distances égales, sur les 2 faces internes déjà collées. Il n'est pas nécessaire de mettre beaucoup de colle. Quelques points suffisent.

**C)** Collez le second côté.

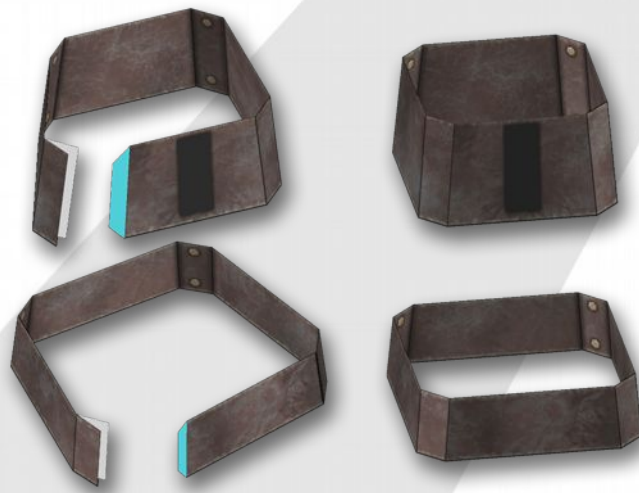
**D)** Refermez et collez la face supérieure.



## Renforts de tour

Ce sont eux qui vont renforcer la tenue de la tour. Le principe de montage est le même que pour les rambardes.

- 1) Collez les 2 faces d'un renfort de tour en recto verso. Sauf les 2 dernières faces, celles qui recevront la languette.
- 2) Tracez et pliez, comme sur l'image, les renforts de tour en suivant les ombrages.
- 3) Collez la languette entre les 2 dernières faces, en ajustant bien les faces.



## L'échelle



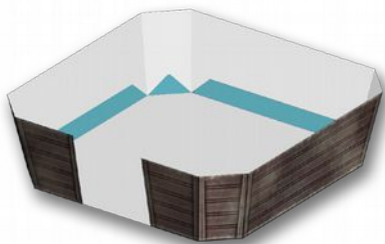
**A)** Collez les 2 faces de l'échelle en recto/verso.

**B)** Tracez et pliez le revers du haut vers l'arrière pour former une petite patte qui servira de fixation au moment de l'assemblage de la tour.

- 1) Tracez et pliez les faces de fixation de l'échelle côté dessin.
- 2) Collez les 2 éléments dos à dos. Vous obtenez ainsi une fixation de type poutrelle.
- 3) Faites de même pour la seconde.



## Le guet



1) Tracez et pliez les faces internes de la rambarde du guet.

2) Collez la rambarde interne sure l'externe. Avancez face par face. Assurez vous de conserver un bon alignement entre les 2 faces.



1) Tracez et pliez les faces externes de la rambarde du guet. De même pour les languettes de la pièce du dessous.

2) Collez les faces de la rambarde aux languettes du dessous.



1) Sans coller, placez le fond du guet. Vérifiez l'ajustement. Si besoin est retaillez très légèrement le fond.

2) Quand c'est bon, collez le fond.

## Le toit

Pour le toit suivez le même montage que pour le guet.





## Barres de soutien

Les barres de soutien sont les barres (ou plaque) qui vont soutenir le toit du guet.

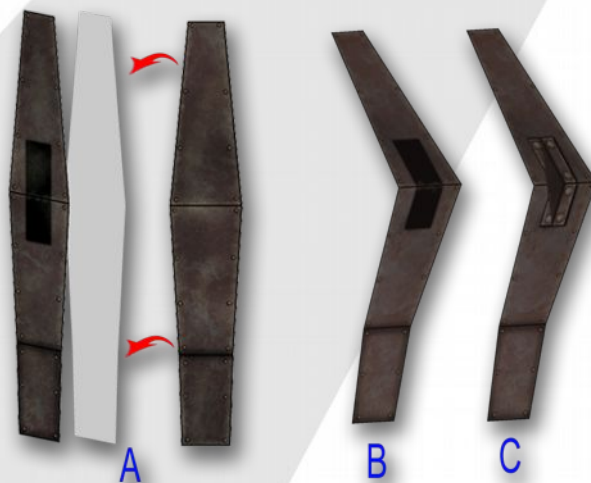


A) Collez les 2 faces de la barre de soutien en recto/verso.

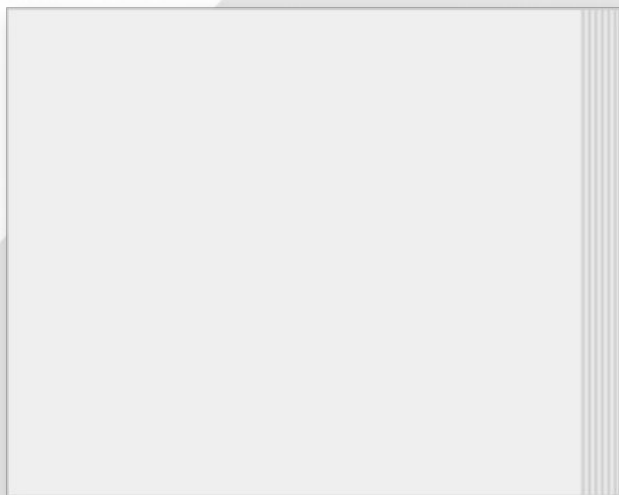
B) Tracez et pliez légèrement pour donner la même forme que sur l'image. **Attention : de ne pas avoir des pliures trop molles. Il faut qu'elles restent le plus fermes possible. Le tracé doit être très léger.**

C) Collez l'équerre sur ses ombrages.

- 1) Tracez et pliez l'équerre par le milieu en recto/verso.
- 2) Tracez et pliez les petites pattes (faces avec boulons) vers l'intérieur de l'équerre.
- 3) Collez les l'équerre en recto/verso. **Attention : de ne pas coller les pattes en elles.**



## Le radar



Commencez par le mat du radar. Le principe est simple il faut rouler le papier sur lui même afin d'obtenir une petite " barre " de papier.

Pour vous aider, faites quelques tracés espacés de 1 mm environ et sur 7 ou 8 mm. Ces tracés vous aideront à démarrer le roulage du papier de manière serrée.

Quand vous avez fini les tracés, frisez légèrement le papier de l'intérieur. Toujours pour faciliter le roulage.



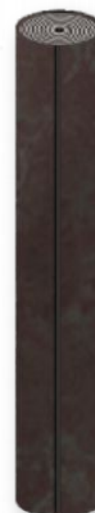
Maintenant commencez par plier le premier millimètre, puis le second, le troisième...

A force de plier vous allez commencer le roulage. Maintenez le serrage tout au long du roulage.

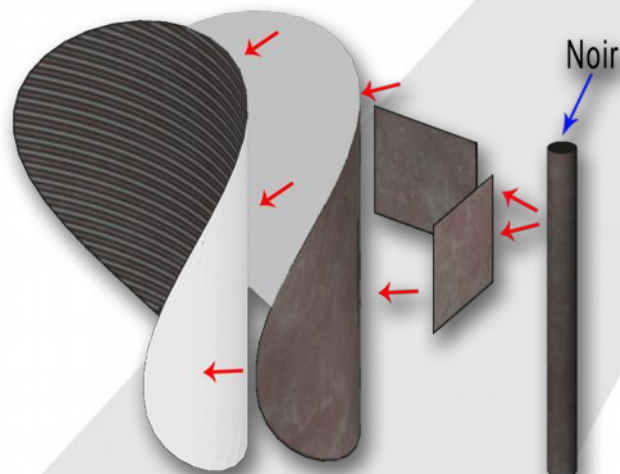
**Attention :** pendant le roulage vous devez toujours vérifier que le rouleau reste bien régulier, que les extrémités ne se ressortent pas.

Arrivé à la fin, tout en maintenant le roulage entre 2 doigts, de l'autre main appliquez un petit filé de colle sur le papier (côté blanc) et finissez le roulage. Maintenez le tout un petit moment.

Passez du noir sur le haut du mat pour masquer le blanc du papier.



- 1) Collez les 2 faces de la parabole en recto/verso ainsi que celles des pattes de fixation de la parabole sur le mât.
- 2) Collez les pattes de fixation sur la parabole et sur le mât. Utilisez une colle à prise rapide pour les pattes du fait que la surface de collage se limite aux arrêtes des pattes de fixation.





# Assemblage de la tour



Collez les barres de soutien sur le guet.

Collez le toit sur les barres de soutien.



Fixez provisoirement les 4 pids avec 4 petites boulettes de patte fixante. Le temps de bien ajuster les renforts



Ajustez les renforts et fixez les provisoirement avec de la patte fixante.

Quand l'ajustement vous semble bon, commencez par coller le renfort du bas puis celui du haut.



Collez les fixations de l'échelle à leur emplacement sur les renforts.

Collez le revers de l'échelle sur le guet. Puis collez la sur ses fixations.





# Dalles de sol

Pour les dalles individuelles vous aurez besoin d'un matériau rigide comme des plaques d'isolations en 5 mm minimum ou du carton plume 5 mm. Et pour des surfaces de jeu plus grandes et fixes utilisez une ou plusieurs (selon le besoin ) plaques d'isolation en polystyrène extrudé plus épaisse.

Pour le collage, il n'est pas nécessaire de passer de la colle sur toute la surface. Une bande d'environ 1cm tout autour et un point ou croix au centre suffiront.

Placez les dalles sous un poid et attendez que la colle soit bien sèche avant de découpe.

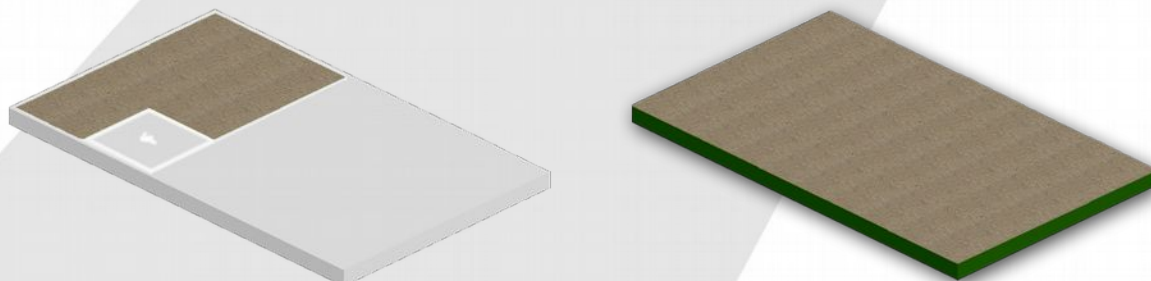
Vous avez 3 possibilités pour coller les dalles :



1) Soit vous découpez un carré de 20,5x20,5 cm et vous collez la dalle dessus. La dalle faisant 20x20, vous aurez une marge de découpe de 5mm de chaque côté.



Ensuite vous découpez le surplus en suivant le contour de la dalle. Puis colorez les tranches d'une couleur proche de la dalle.



2) Soit vous collez les dalles en les juxtaposant sur une grande surface. Ensuite, découpez le surplus et colorez les tranches d'une couleur proche des dalles.

Dans ce cas prenez un matériau plus épais comme du polystyrène extrudé.

